

ТИПОВОЕ КОНКУРСНОЕ ЗАДАНИЕ
ДЛЯ РЕГИОНАЛЬНЫХ ЧЕМПИОНАТОВ
ЧЕМПИОНАТНОГО ЦИКЛА 2021-2022 гг
КОМПЕТЕНЦИИ
«ТЕХНОЛОГИИ МОДЫ»
для основной возрастной категории
16-22 года

Конкурсное задание включает в себя следующие разделы:

1. Форма участия в конкурсе:	2
2. Общее время на выполнение задания:	2
3. Задание для конкурса	2
4. Модули задания и необходимое время	3
5. Критерии оценки.	7
6. Приложения к заданию.	8

1. Форма участия в конкурсе: Индивидуальный конкурс

2. Общее время на выполнение задания: 15 ч.

3. Задание для конкурса

Конкурс, включает в себя проектирование и изготовление швейных изделий, различными способами, принятыми в индустрии моды.

Содержанием конкурсного задания являются работы, связанные с изготовлением швейных изделий. Участники соревнований получают инструкцию, эскизы и чертежи, материалы и фурнитуру. Конкурсное задание имеет несколько модулей, выполняемых последовательно. Каждый выполненный модуль оценивается отдельно в соответствии со Спецификацией стандартов Worldskills (WSSS).

Схема выставления оценок и Конкурсное задание также следуют распределению оценок в рамках Спецификации стандартов.

Окончательные аспекты критериев оценки уточняются членами жюри за два дня до начала соревнования (С-2). Оценка производится как после выполнения каждого из модулей, так и в процессе выполнения модулей конкурсного задания. Важным аспектом в оценивании участника в процессе выполнения модулей является соблюдение требований техники безопасности и организации рабочего места. Если участник конкурса не выполняет требования техники безопасности, то он подвергает опасности себя и других конкурсантов. Такой участник может быть отстранен от конкурса.

Время и детали конкурсного задания, в зависимости от конкурсных условий, могут быть изменены членами жюри.

Конкурсное задание должно выполняться по-модульно. Оценка также происходит от модуля к модулю.

Конкурс, включает в себя:

–выполнение технического рисунка по выпавшим в процессе жеребьёвки сегментам рынка, сезонности и тканям;

–макетирование плечевого изделия в соответствии с эскизом/фотографией (модель определяется в день выполнения КЗ);

–конструирование, моделирование и изготовление комплекта лекал женского летнего комбинезона;

–пошив женского летнего комбинезона.

4. Модули задания и необходимое время

Таблица 1.

Наименование модуля		Соревновательный день (С1, С2, С3)	Время на задание
A	Технический рисунок	С1	1 час
B	Макетирование	С3	2 часа
C	Конструирование, моделирование и изготовление комплекта лекал женского комбинезона	С1	5 часов
D	Раскрой и пошив женского комбинезона	С2	7 часов
ИТОГО			15 часов

МОДУЛЬ А.: ТЕХНИЧЕСКИЙ РИСУНОК

Время выполнения модуля 1 час.

Конкурсанту необходимо на формате А3 выполнить технический рисунок изделий женской одежды. Сегмент рынка (масс-маркет, прет-а-порте, от кутюр), сезонность проектируемых изделий (весна/лето, осень/зима) и образцы материалов определяются жеребьёвкой в день выполнения конкурсного задания.

Рисунок выполняется в чёрно-белой графике. Количество изображаемых моделей определяется сегментом рынка: масс-маркет – 4 модели, прет-а-порте – 3 модели, от кутюр – 2 модели. Изображается вид изделия спереди и вид сзади, с использованием фигурины (без её прорисовки) ПРИЛОЖЕНИЕ 1. Технический рисунок сопровождается тремя графическими пояснениями в виде лупы. Места графических пояснений определяются конкурсантами самостоятельно с учётом их

целесообразности для правильного прочтения технического рисунка. Работа может быть выполнена на одном или двух листах формата А3.

Технический рисунок должен отвечать следующим требованиям:

- чёрно-белая графика на формате А3 горизонтально;
- технический рисунок заданного количества изделий;
- наличие вида спереди и вида сзади;
- соответствие сегменту рынка, сезонности и выбранным материалам;
- наличие трёх графических пояснений;
- графическое изображение высокого качества;
- выдержаны симметричность, пропорциональность, согласованность деталей изделий;
- наличие современного и осуществимого в производстве дизайна.

По истечении *одного астрономического часа* конкурсанту необходимо сдать технический рисунок с графическими пояснениями на формате А3.

МОДУЛЬ В.: МАКЕТИРОВАНИЕ

Время выполнения модуля 2 часа.

Участнику необходимо выполнить макет плечевого изделия на манекене в соответствии с эскизом/фотографией методом макетирования. Модель платья выбирается в день выполнения конкурсного задания рандомным способом

ПРИЛОЖЕНИЕ 2.

Во время конкурса участник должен:

- выполнить макет платья на манекене методом макетирования в соответствии с эскизом/фотографией.

По истечении *двух астрономических часов* участник должен сдать готовую или не готовую работу для выставления оценки:

- макет платья на манекене.

МОДУЛЬ С.: КОНСТРУИРОВАНИЕ, МОДЕЛИРОВАНИЕ И ИЗГОТОВЛЕНИЕ КОМПЛЕКТА ЛЕКАЛ ЖЕНСКОГО КОМБИНЕЗОНА

Время выполнения модуля 5 часов.

Модель женского летнего комбинезона разрабатывается по техническому рисунку и художественно-техническому описанию модели, определённого жеребьёвкой непосредственно перед выполнением модуля ПРИЛОЖЕНИЕ 3.

Комбинезон моделируется на базовой конструкции плечевого изделия (без рукава), и базовой конструкции брюк. Базовые конструкции построены на типовую фигуру (размер 170-88-96) ПРИЛОЖЕНИЕ 4. По деталям, полученным в результате конструктивного моделирования, создаются лекала заданного изделия. Лекала должны быть промаркированы, выполнены с контрольными знаками и припусками на швы. Перечень лекал для материала верха представляется в таблице спецификации лекал и деталей кроя ПРИЛОЖЕНИЕ 5.

Выполненная работа должна отвечать следующим требованиям:

- наличие полного комплекта лекал;
- наличие и правильность расположения контрольных знаков, маркировочных надписей, нити основы;
- наличие и правильность нанесения припусков, сопряжение лекал в швах соединения, оформление концевых участков лекал, внешний вид.

По истечении **пяти астрономических часов** участник должен сдать готовую или не готовую работу для выставления оценки:

- таблицу спецификации лекал и деталей кроя на формате А4 (бланк будет предоставлен конкурсанту);
- комплект лекал.

МОДУЛЬ D.: РАСКРОЙ И ПОШИВ ЖЕНСКОГО КОМБИНЕЗОНА

Время выполнения модуля 7 часов.

Конкурсант должен изготовить женский летний комбинезон по лекалам, разработанным в модуле B.

В процессе выполнения модуля конкурсант должен выполнить:

- раскладку и обмеловку лекал на материале;
- раскрой деталей материалов верха и прокладочных материалов;
- подготовку деталей к соединению;
- пошив изделия в соответствии с техническим рисунком используя прогрессивную технологию сборки.

Раскладка изделия должна отвечать следующим требованиям:

- соответствовать техническим условиям выполнения раскладки и обмеловки;
- быть рациональной и экономичной.

Изделие должно отвечать следующим требованиям:

- иметь законченный вид;
- соответствовать техническому рисунку и описанию;
- демонстрировать высокое качество технологической обработки изделия.

По истечении **семи астрономических часов** конкурсант должен сдать готовую или не готовую работу для выставления оценки:

- комбинезон женский на манекене.

5. Критерии оценки.

Таблица 2.

Критерий		Баллы		
		Судейские аспекты	Объективная оценка	Общая оценка
A	Технический рисунок	12,25	5,20	17,45
B	Макетирование	9,35	10	19,35
C	Конструирование, моделирование и изготовление комплекта лекал женского комбинезона	5,50	16,20	21,70
D	Раскрой и пошив женского комбинезона	15	26,50	41,50
Итого		42,10	57,90	100

6. Приложения к заданию.

Приложение 1. Фигурина для выполнения технического рисунка.

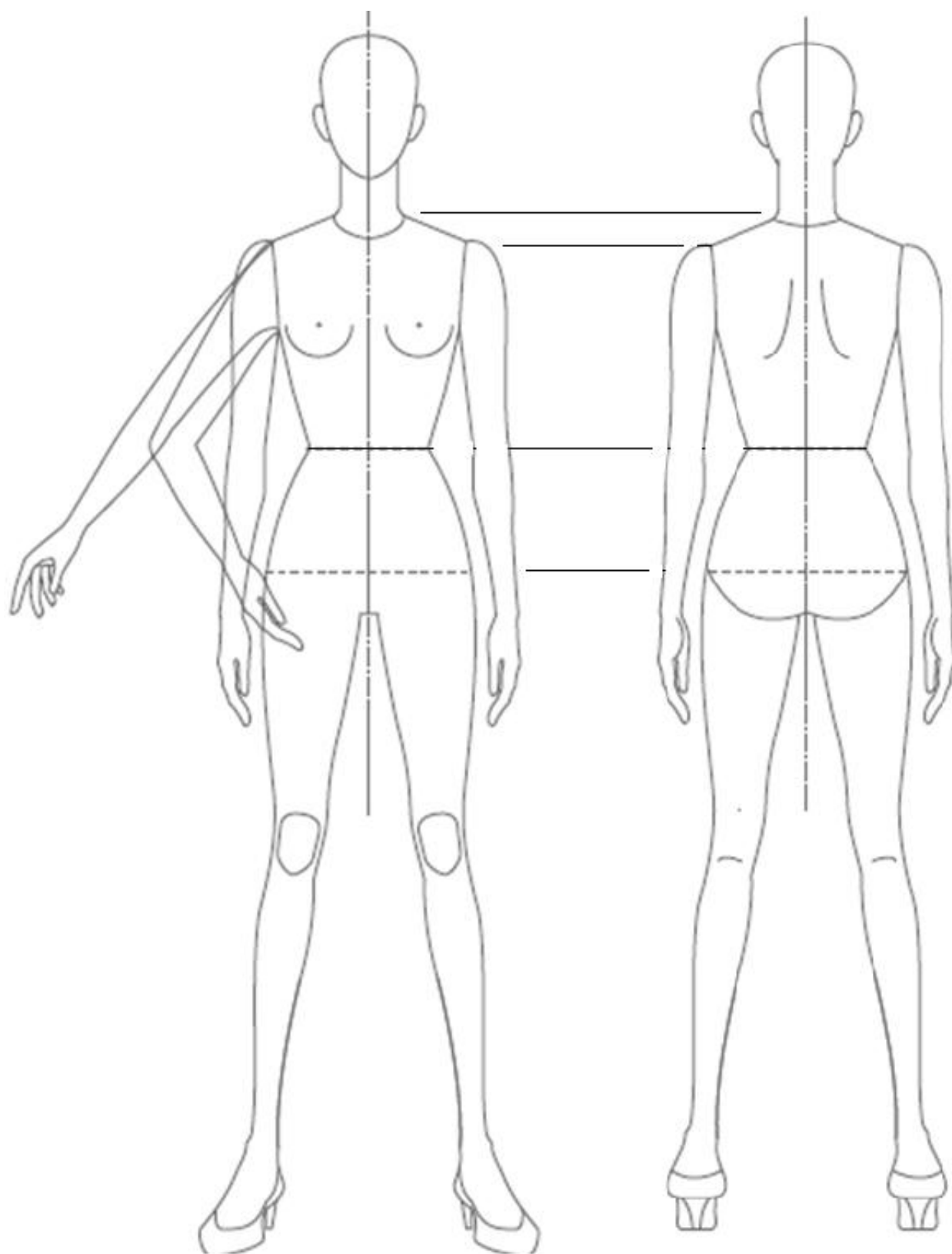
Приложение 2. Модель платья.

Приложение 3. Модель женского летнего комбинезона.

Приложение 4. Базовая конструкция плечевого изделия и базовая конструкция брюк на типовую фигуру (170-88-96)

Приложение 5. Таблица спецификации лекал и деталей кроя.

ПРИЛОЖЕНИЕ 1.



ПРИЛОЖЕНИЕ 2.



Модель № 1

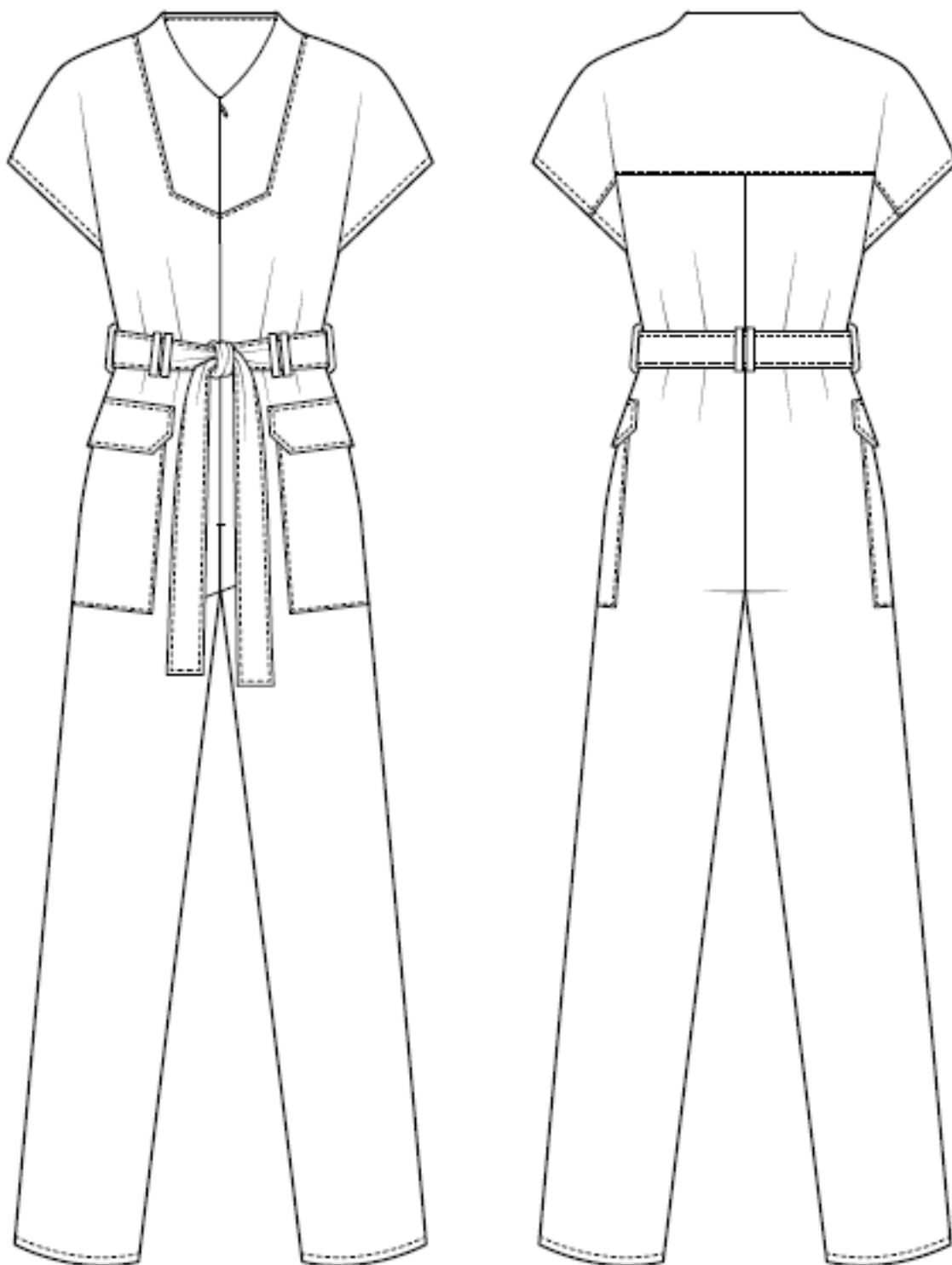


Модель № 2



Модель № 3

ПРИЛОЖЕНИЕ 3.



Модель № 1. 12 лет

Модель № 1

Комбинезон женский для младшей возрастной группы, бытового назначения из полульняной ткани, зауженный по низу.

Передняя часть комбинезона отрезная по линии талии, с отрезной вставкой и цельнокроеным воротником-стойкой, накладными боковыми карманами с клапаном. Застежка в среднем шве на потайную тесьму молния.

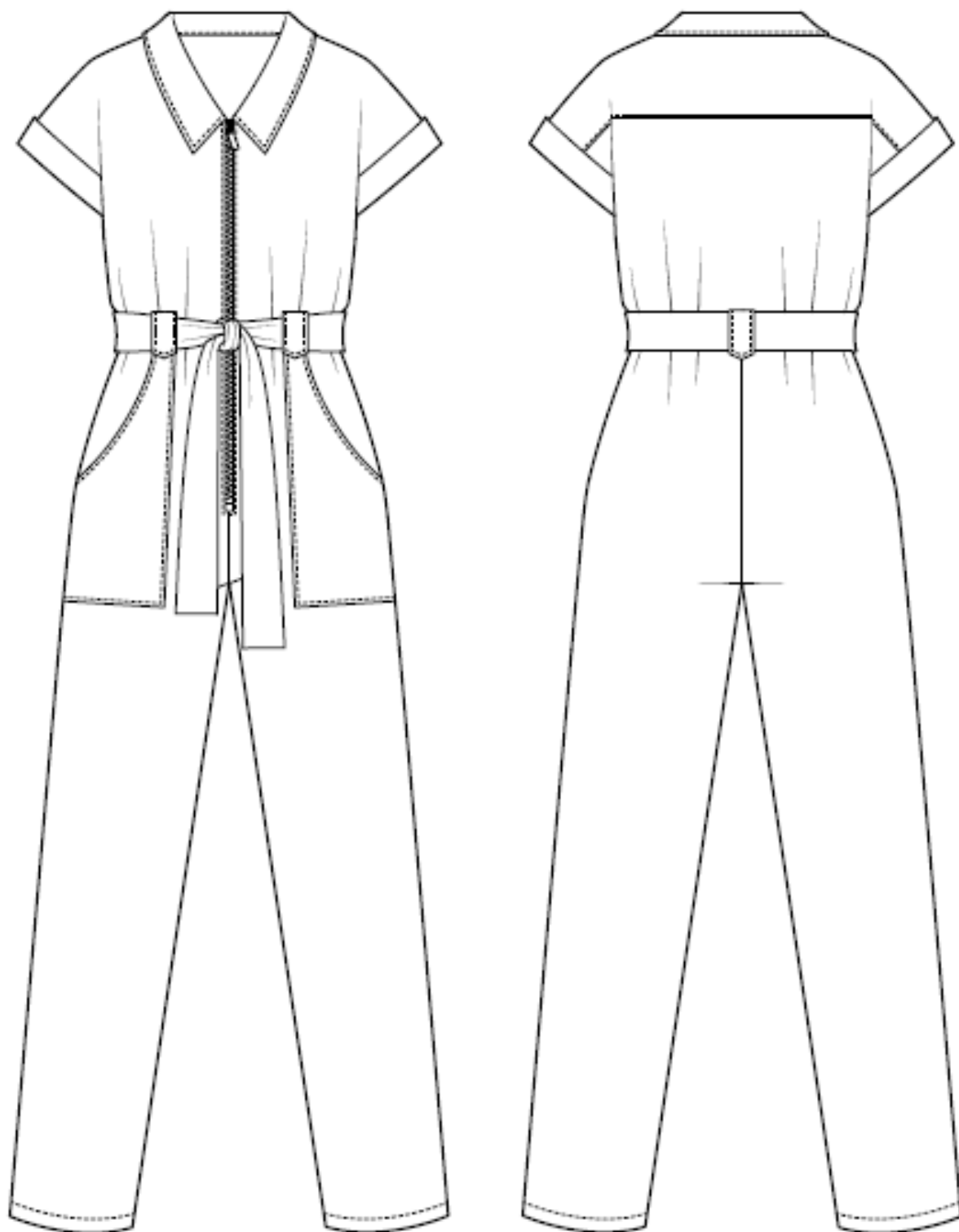
Задняя часть комбинезона с эластичной тесьмой, продернутой в кулиску, настроенную с изнаночной стороны изделия по линии талии, с отрезной кокеткой и цельнокроеным воротником-стойкой. В шов притачивания кокетки по центру вставлена декоративная шлевка.

Изделие с цельнокроеным коротким рукавом.

Изделие со съемным поясом с завязывающимися концами продернутым в 8 шлевок по линии талии.

По шву соединения вставки с передней частью комбинезона, по кокетке, накладным карманам и клапану, по низу рукава проложена отделочная строчка.

Ширина строчки по низу изделия – 20 мм.



Модель № 2

Модель № 2

Комбинезон женский для младшей возрастной группы, бытового назначения из ткани полульняной, зауженный по низу.

Передняя часть комбинезона отрезная по линии талии с фигурными накладными боковыми карманами. Застежка в среднем шве на тесьму молния.

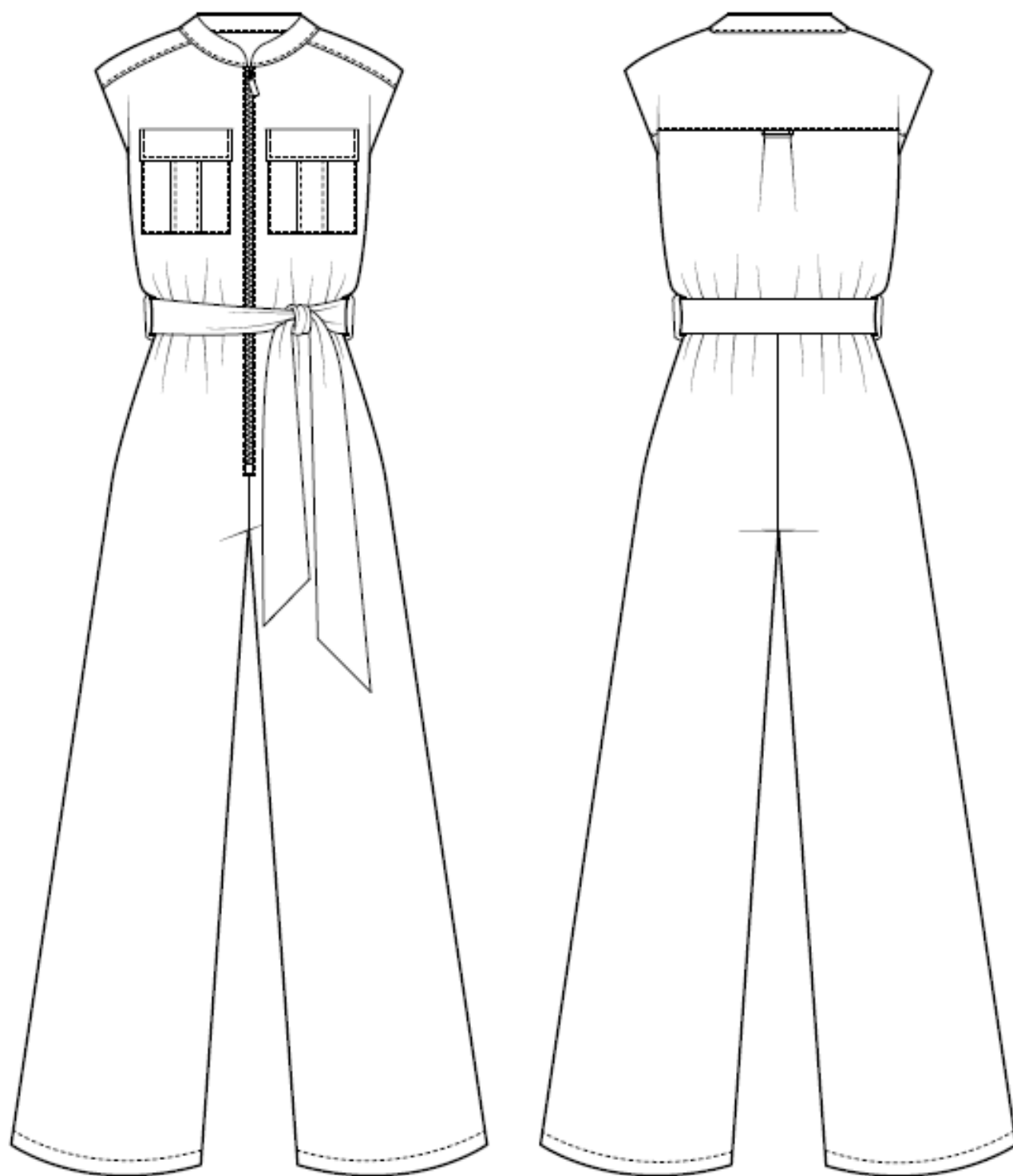
Задняя часть комбинезона отрезная по линии талии с эластичной тесьмой, продернутой в кулиску, настроенную с изнаночной стороны изделия, с отрезной кокеткой. В шов притачивания кокетки по центру вставлена декоративная шлевка.

Воротник стояче отложной с цельнокроеной стойкой, концы воротника заострённые.

Изделие с цельнокроеным коротким рукавом, низ рукава обработан притачными замкнутыми манжетами.

Изделие со съёмным поясом с завязывающимися концами, продернутым в 3 широкие фигурные шлёвки по линии талии.

По краю воротника, кокетке, накладным карманам, шлевкам проложена отделочная строчка шириной 5 мм. По низу изделия – 20 мм.



Модель № 3.

Модель № 3

Комбинезон женский для младшей возрастной группы, бытового назначения из полульняной ткани, расширенный по низу.

Передняя часть комбинезона отрезная по линии талии с нагрудными накладными карманами с защипами и клапанами. Застежка в среднем шве на тесьму молния с предохранительным клапаном.

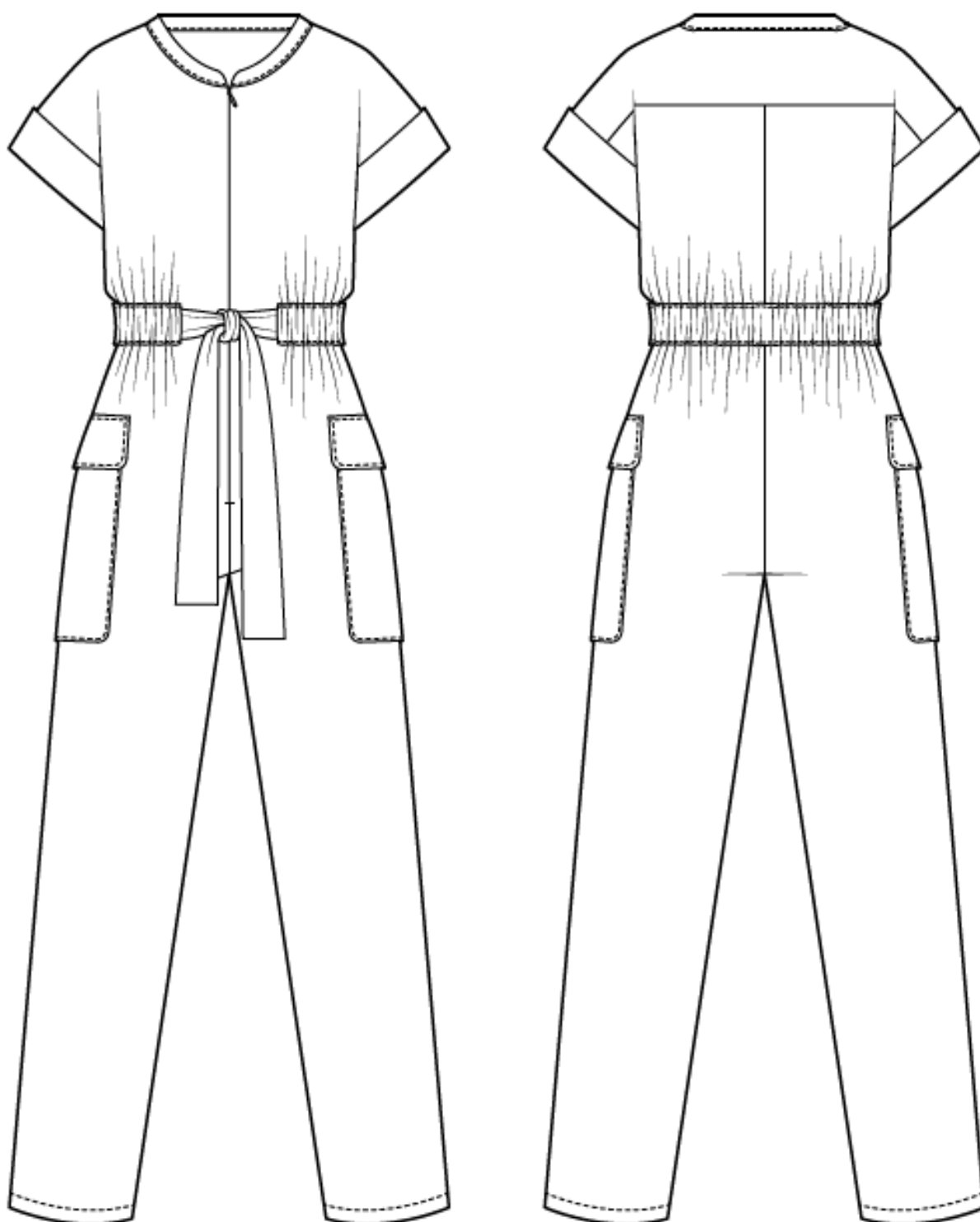
Задняя часть комбинезона отрезная по линии талии, с эластичной тесьмой, продернутой в кулиску, настроенную с изнаночной стороны изделия, с отрезной кокеткой смещенной на переднюю часть комбинезона. В шве притачивания кокетки по центру задней части комбинезона вставлена декоративная шлевка.

Воротник втачной стойка с закругленными концами.

Изделие со спущенным плечом.

Изделие со съемным поясом с завязывающимися концами продернутым в 4 шлевки по линии талии.

По кокетке, проймам, накладным карманам и клапану проложена отделочная строчка. По низу изделия ширина строчки 15 мм.



Модель № 4.

Модель № 4

Комбинезон женский для младшей возрастной группы, бытового назначения из полульняной ткани, зауженный по низу.

Передняя часть комбинезона отрезная по линии талии с боковыми накладными карманами и клапанами. Застежка в среднем шве на тесьму молния с предохранительным клапаном.

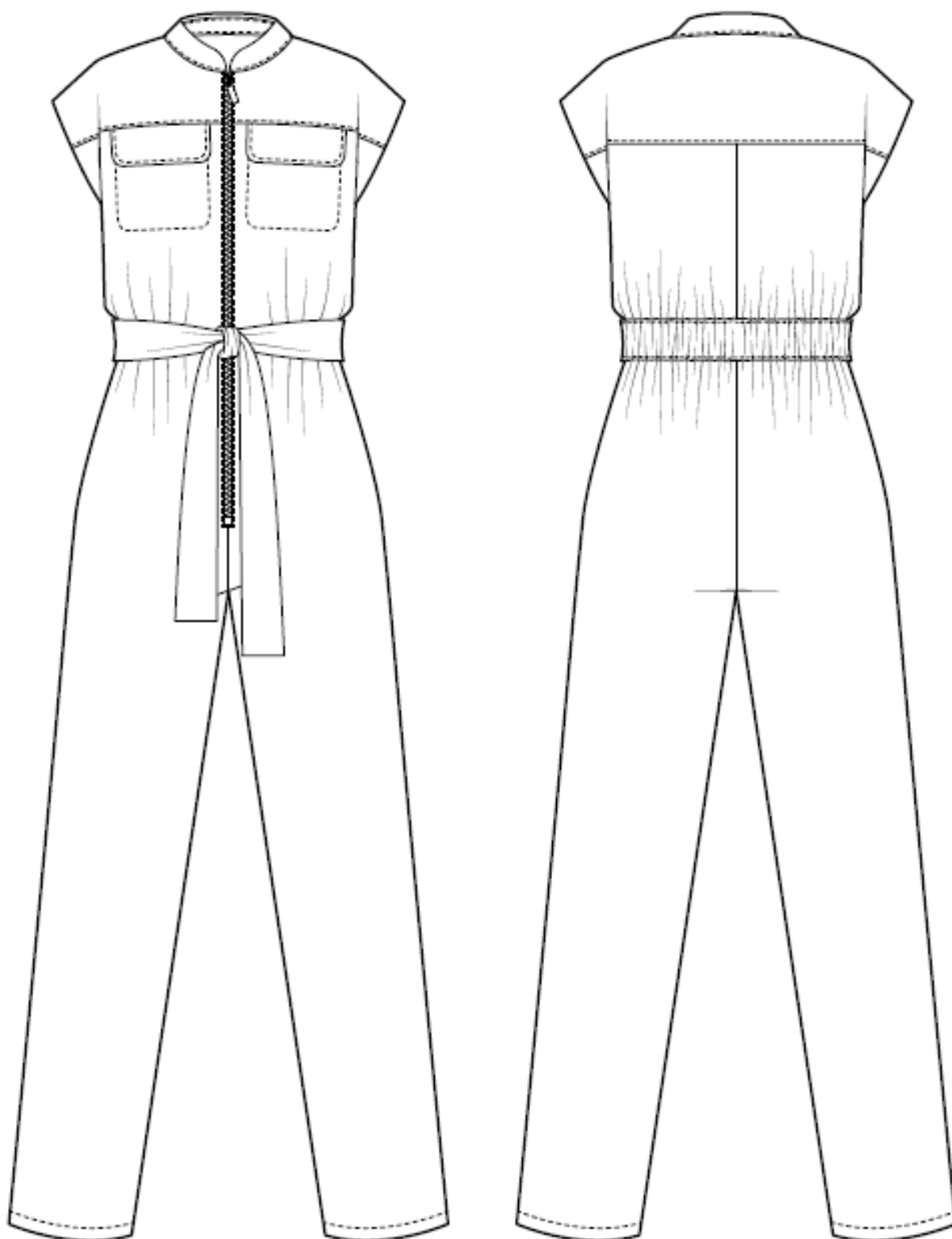
Задняя часть комбинезона с отрезной кокеткой. В шве притачивания кокетки по центру задней части комбинезона вставлена декоративная шлевка.

Воротник втачной, подкройная стойка с закругленными концами.

Изделие с цельнокроеным коротким рукавом, с притачными замкнутыми манжетами.

Изделие со съемным поясом с завязывающимися концами продернутым в задней части в настроченную кулису по линии талии, в передней части в две шлёвки.

По кокетке, накладным карманам и клапану проложена отделочная строчка. По низу изделия ширина строчки – 20 мм.



Модель № 5.

Модель № 5

Комбинезон женский для младшей возрастной группы, бытового назначения из ткани полульняной, зауженный по низу.

Передняя часть комбинезона с отрезной кокеткой, с функциональными карманами в шве соединения кокетки с передней частью комбинезона и с клапанами в шве притачивания кокетки. Застежка в среднем шве на тесьму молния с предохранительным клапаном.

Задняя часть комбинезона с отрезной кокеткой. В шве притачивания кокетки по центру задней части комбинезона вставлена декоративная шлевка.

Воротник втачной стойка с закругленными концами.

Изделие со спущенным плечом.

Изделие со съемным поясом, с завязывающимися концами продернутым в настроенную кулиску по линии талии задней части комбинезона и две шлевки на передней части.

По кокеткам, проймам, клапанам проложена отделочная строчка. По низу изделия ширина строчки – 20 мм. Подкладка кармана закреплена отделочной строчкой на передней части комбинезона.

ПРИЛОЖЕНИЕ 5.

СПЕЦИФИКАЦИИ ЛЕКАЛ И ДЕТАЛЕЙ КРОЯ

№ детали	Наименование детали	Количество	
		В лекалах	В деталях кроя
1.	Передняя половина комбинезона	1	2
2.			
3.			
4.			
5.			
n.			