


Министерство образования и науки Алтайского края
КГБПОУ «Алтайская академия гостеприимства»

**ПРОГРАММА ПРОФЕССИОНАЛЬНОГО ОБУЧЕНИЯ
ПО ПРОФЕССИИ РАБОЧЕГО 19601 «ШВЕЯ»
(повышение квалификации)**

Барнаул 2021

Согласовано

Зам. директора по ДО

 Л.В. Иванютина

«18» марта 2021 г.

Утверждаю

Директор КГБПОУ «ААГ»

 В.Ф. Косинова

«18» марта 2021 г.



Рассмотрена на заседании

ПЦК дизайна костюма

 И.Г. Мазина

«18» марта 2021 г.

Руководитель программы: Мазина Инна Григорьевна, преподаватель высшей квалификационной категории

Составители программы: Мазина Инна Григорьевна, преподаватель высшей квалификационной категории

СОДЕРЖАНИЕ

1 Общая характеристика программы.....	4
2 Содержание программы.....	6
3 Рабочая программа.....	8
4 Оценка качества освоения программы.....	11
5 Организационно-педагогические условия реализации программы.....	14
Приложение А – Задания для промежуточной аттестации.....	16
Приложение Б - Экзаменационные вопросы, задания	21

1 ОБЩАЯ ХАРАКТЕРИСТИКА ПРОГРАММЫ

1.1 Пояснительная записка

Программа разработана на основе федерального государственного образовательного стандарта среднего профессионального образования (ФГОС СПО) по профессии 29.01.08 Оператор швейных изделий, утвержденного приказом Министерства образования и науки Российской Федерации от 01.08.2013 г. № 767 (ред. от 09.04.2015 г. № 390); профессионального стандарта 33.015 «Ремонт и индивидуальный пошив швейных, трикотажных, меховых, кожаных изделий, головных уборов, изделий текстильной галантереи», утвержденного Министерством труда и социальной защиты Российской Федерации от 21 декабря 2015 г. № 1051н; закона РФ от 29.12.2012г. № 273-ФЗ «Об образовании в Российской Федерации»; приказа Министерства образования и науки РФ от 02.07.2013 № 513 «Об утверждении Перечня профессий рабочих, должностей служащих, по которым осуществляется профессиональное обучение»; Единого тарифно-квалификационного справочника работ и профессий рабочих.

Содержание программы представлено учебным планом, учебно-тематическим планом, календарным учебным графиком, рабочими программами разделов, планируемыми результатами освоения программы, организационно-педагогическими условиями, оценочными материалами.

Рабочий учебный план содержит перечень разделов с указанием времени, отводимого на их освоение, включая время, отводимое на теоретические и практические занятия.

1.2 Цель реализации программы

Последовательное совершенствование профессиональных знаний, умений и навыков, необходимых для профессиональной деятельности швеи 6-го разряда, формирование трудовых функций согласно профессиональному стандарту: выполнение на машинах или вручную сложных операций по пошиву изделий из различных материалов, устранение мелких неполадок в работе обслуживаемых машин.

1.3 Планируемые результаты обучения

Характеристика нового вида профессиональной деятельности, трудовых функций и (или) уровней квалификации

В результате освоения программы обучающийся должен выполнять трудовые действия:

выполнение на машинах или вручную особо сложных операций по пошиву изделий из различных материалов.

Обучающийся должен уметь:

Швейное, меховое производства

соединение деталей изделий пальтово-костюмного ассортимента: рукава с проймами пальто, шинелей, верхних меховых изделий, пиджаков, фраков,

визиток, мундиров, кителей, плащей, курток, жакетов, комбинезонов с посадкой.

Меховое производство

соединение: лифы с юбками с одновременным прокладыванием кантов в овчинно-шубных изделиях.

Производство головных уборов

драпировка: шляпы.

соединение: козырьки фибровые одновременно с налобниками, с фуражками.

Производство такелажных изделий

соединение: подпольники с изделиями. тупики с боковыми стенками, крышками палаток.

Обучающийся должен знать:

методы и приемы выполнения особо сложных операций;

конструктивные особенности обслуживаемых машин.

1.4 Категория слушателей и требования к уровню подготовки поступающего на обучение

К освоению программы допускаются лица, ранее получившие среднее профессиональное образование по профессии 19601 Швея 5 разряда.

Особые условия допуска к работе: наличие медицинской книжки; прохождение обязательных предварительных (при поступлении на работу) и периодических медицинских осмотров (обследований), а также внеочередных медицинских осмотров (обследований) в установленном законодательством порядке.

1.5 Форма обучения

Очная форма обучения.

1.6 Трудоемкость программы

Максимальная учебная нагрузка – 72 часа.

Обязательная аудиторная учебная нагрузка – 72 часа.

Практическая работа – 60 часов.

1.7 Выдаваемый документ

Лица, успешно освоившие образовательную программу и успешно прошедшие итоговую аттестацию в форме квалификационного экзамена, получают свидетельство о профессии рабочего, должности служащего.

2 СОДЕРЖАНИЕ ПРОГРАММЫ

2.1 Учебный план

Наименование раздела, темы	Учебная нагрузка, час.						Формы контроля
	Максимальная	В том числе					
		Самостоятельная работа	Аудиторная	из них			
		Лекции		Лабораторные работы	Практические занятия, семинары		
1	2	3	4	5	6	7	
Раздел 1. Обработка швейных изделий из текстильных материалов	30		30			30	
Тема 1.1 Обработка и отделка швейных изделий из текстильных материалов на этапе монтажных работ	29		29			29	ПЗ ²
Промежуточная аттестация	1		1			1	З¹
Раздел 2. Обработка швейных изделий из других материалов	36		36			36	
Тема 2.1 Обработка швейных изделий из меха	12		12			12	ПЗ ²
Тема 2.2 Обработка головных уборов и изделий из фетра, войлока	12		12			12	ПЗ ²
Тема 2.3 Обработка такелажных изделий	11		11			11	ПЗ ²
Промежуточная аттестация	1		1			1	З¹
Консультация	2						
Итоговая аттестация	4						КЭ³
Итого	72		66	-	-	66	

1 Зачет

2 Практическое занятие

3 Квалификационный экзамен.

2.2 Календарный учебный график

№ п/п	Наименование циклов	Всего часов	Учебные недели								
			1 н	2 н	3 н	4 н	5 н	6 н	7 н	8 н	9 н
1	Раздел 1 Обработка швейных изделий из текстильных материалов	30	X								
2	Раздел 2. Обработка швейных изделий из других материалов	36	X	X							
3	Итоговая аттестация	6			X						

¹⁾Даты обучения будут определены при наборе группы на обучение.

2.3 Учебно-тематический план

Наименование разделов и тем	Содержание учебного материала, практические работы, самостоятельная работа обучающихся	Объем часов
1	2	3
Раздел 1. Обработка швейных изделий их текстильных материалов		30
Тема 1.1 Обработка и отделка швейных изделий из текстильных материалов на этапе монтажных работ	Практическое занятие № 1	6
	Соединение деталей изделий пальтово-костюмного ассортимента: рукава с проймами пальто, шинелей с посадкой	6
	Практическое занятие № 2	6
	Соединение деталей изделий пальтово-костюмного ассортимента: рукава с проймами верхних меховых изделий с посадкой	6
	Практическое занятие № 3	6
	Соединение деталей изделий пальтово-костюмного ассортимента: рукава с проймами пиджаков, фраков, визиток, мундиров, кителей с посадкой	6
	Практическое занятие № 4	6
	Соединение деталей изделий пальтово-костюмного ассортимента: рукава с проймами плащей, курток с посадкой	6
Тема 1.1 Обработка и отделка швейных изделий из текстильных материалов на этапе монтажных работ	Практическое занятие № 5	6
	Соединение деталей изделий пальтово-костюмного ассортимента: рукава с проймами жакетов, комбинезонов с посадкой	5
Промежуточная аттестация	Зачет	1
Раздел 2. Обработка швейных изделий из других материалов		36
Тема 2.1 Обработка швейных изделий из меха	Практическое занятие № 6	6
	Соединение: лифы с юбками с одновременным прокладыванием кантов в овчинно-шубных изделиях.	6
Тема 2.1 Обработка швейных изделий из меха	Практическое занятие № 7	6
	Соединение: лифы с юбками с одновременным прокладыванием кантов в овчинно-шубных изделиях	6
Тема 2.2 Обработка головных уборов и изделий из фетра, войлока	Практическое занятие № 8	6
	Драпировка: шляпы.	6
	Практическое занятие № 9	6
Тема 2.3 Обработка такелажных изделий	Соединение: козырьки фибровые одновременно с налобниками, с фуражками	6
	Практическое занятие № 10	6
	Соединение: подпольники с изделиями.	6
Тема 2.3 Обработка такелажных изделий	Практическое занятие № 11	6
	Соединение: тупики с боковыми стенками, крышками палаток.	5
Промежуточная аттестация	Зачет	1
	Консультация	2
Итоговая аттестация	Квалификационный экзамен	4
Всего		72

3. РАБОЧАЯ ПРОГРАММА

Раздела 1. Обработка швейных изделий из текстильных материалов

Содержание Раздела 1. Обработка швейных изделий из текстильных материалов

Умения:

– выполнять на машинах или вручную особо сложные операции по пошиву изделий из различных материалов.

Знания:

- методы и приемы выполнения особо сложных операций;
- конструктивные особенности обслуживаемых машин;
- оборудование для влажно-тепловых работ и способы ухода за ним;
- правила безопасного труда при выполнении различных видов работ и пожарной безопасности;
- современное (новейшее) оборудование;
- технологический процесс изготовления изделий;
- виды технологической обработки изделий одежды.

Наименование раздела, темы	Учебная нагрузка, час.						Формы контроля
	Максимальная	В том числе					
		Самостоятельная работа	Аудиторная	из них			
Лекции	Лабораторные работы			Практические занятия, семинары			
1	2	3	4	5	6	7	8
Раздел 1. Обработка швейных изделий из текстильных материалов	30		30			30	
Тема 1.1 Обработка и отделка швейных изделий из текстильных материалов на этапе монтажных работ	29		29			29	ПЗ ²
Промежуточная аттестация	1		1			1	З¹
Итого	30		30			30	

1 Зачет

2 Практическое занятие

Тема 1.1 Обработка и отделка швейных изделий из текстильных материалов на этапе монтажных работ

Практическое занятие № 1

Соединение деталей изделий пальтово-костюмного ассортимента: рукава с проймами пальто, шинелей с посадкой

Тема 1.1 Обработка и отделка швейных изделий из текстильных материалов на этапе монтажных работ

Практическое занятие № 2

Соединение деталей изделий пальтово-костюмного ассортимента: рукава с проймами верхних меховых изделий с посадкой

Тема 1.1 Обработка и отделка швейных изделий из текстильных материалов на этапе монтажных работ

Практическое занятие № 3

Соединение деталей изделий пальтово-костюмного ассортимента: рукава с проймами пиджаков, фраков, визиток, мундиров, кителей с посадкой

Тема 1.1 Обработка и отделка швейных изделий из текстильных материалов на этапе монтажных работ

Практическое занятие № 4

Соединение деталей изделий пальтово-костюмного ассортимента: рукава с проймами плащей, курток с посадкой

Тема 1.1 Обработка и отделка швейных изделий из текстильных материалов на этапе монтажных работ

Практическое занятие № 5

Соединение деталей изделий пальтово-костюмного ассортимента: рукава с проймами жакетов, комбинезонов с посадкой

Промежуточная аттестация - Зачет

РАБОЧАЯ ПРОГРАММА

Раздела 2. Обработка швейных изделий из других материалов

Содержание Раздела 2. Обработка швейных изделий из других материалов

Умения:

– выполнять на машинах или вручную особо сложные операции по пошиву изделий из различных материалов.

Знания:

- методы и приемы выполнения особо сложных операций;
- конструктивные особенности обслуживаемых машин;
- оборудование для влажно-тепловых работ и способы ухода за ним;
- правила безопасного труда при выполнении различных видов работ и пожарной безопасности;
- современное (новейшее) оборудование;
- технологический процесс изготовления изделий;
- виды технологической обработки изделий одежды.

Наименование раздела, темы	Учебная нагрузка, час.						Формы контроля
	Максимальная	В том числе					
		Самостоятельная работа	Аудиторная	из них			
				Лекции	Лабораторные работы	Практические занятия, семинары	
1	2	3	4	5	6	7	
Раздел 2. Обработка швейных изделий из других материалов	36		36			36	
Тема 2.1 Обработка швейных изделий из меха	12		12			12	ПЗ ²
Тема 2.2 Обработка головных уборов и изделий из фетра, войлока	12		12			12	ПЗ ²
Тема 2.3 Обработка такелажных изделий	11		11			11	ПЗ ²
Промежуточная аттестация	1		1			1	З¹
	36		36			36	

1 Зачет

2 Практическое занятие

Тема 2.1 Обработка швейных изделий из меха

Практическое занятие № 6

Соединение: лифы с юбками с одновременным прокладыванием кантов в овчинно-шубных изделиях.

Практическое занятие № 7

Соединение: лифы с юбками с одновременным прокладыванием кантов в овчинно-шубных изделиях

Тема 2.2 Обработка головных уборов и изделий из фетра, войлока

Практическое занятие № 8

Драпировка: шляпы.

Практическое занятие № 9

Соединение: козырьки фибровые одновременно с налобниками, с фуражками

Тема 2.3 Обработка такелажных изделий

Практическое занятие № 10

Соединение: подпольники с изделиями.

Практическое занятие № 11

Соединение: тупики с боковыми стенками, крышками палаток.

Промежуточная аттестация - Зачет

Консультация

Итоговая аттестация: квалификационный экзамен

4 Оценка качества освоения программы

4.1 **Текущая аттестация** обучающихся проводится преподавателем, ведущим занятия в учебной группе, на протяжении всего обучения по программе. Текущий контроль знаний включает в себя наблюдение преподавателя за учебной работой обучающихся.

4.2 **Промежуточная аттестация** - оценка качества усвоения обучающимися содержания тем непосредственно по завершению их освоения, проводимая в форме зачета посредством тестирования или в иных формах, в соответствии с учебным планом. Оценочные материалы для промежуточной аттестации (см. Приложение А).

4.3 **Итоговая аттестация** – процедура, проводимая с целью установления уровня знаний, обучающихся с учетом прогнозируемых результатов обучения и требований к результатам освоения образовательной программы, проводится в форме квалификационного экзамена.

Критерии оценки уровня освоения программы:

Критерии оценки квалификационного экзамена:

Оценка «5» (отлично) ставится, если:

- полно раскрыто содержание материала билета;
- материал изложен грамотно, в определенной логической последовательности, точно используется терминология;
- показано умение иллюстрировать теоретические положения конкретными примерами, применять их в новой ситуации;
- продемонстрировано усвоение ранее изученных сопутствующих вопросов, сформированность и устойчивость компетенций, умений и навыков;
- ответ прозвучал самостоятельно, без наводящих вопросов;
- допущены одна – две неточности при освещении второстепенных вопросов, которые исправляются по замечанию.

Оценка «4» (хорошо) ставится, если ответ удовлетворяет в основном требованиям

на оценку «5», но при этом имеет один из недостатков:

- в изложении допущены небольшие пробелы, не исказившие содержание ответа;
- допущены один – два недочета при освещении основного содержания ответа, исправленные по замечанию экзаменатора;
- допущены ошибка или более двух недочетов при освещении второстепенных вопросов, которые легко исправляются по замечанию экзаменатора.

Оценка «3» (удовлетворительно) ставится, если:

- неполно или непоследовательно раскрыто содержание материала, но показано общее понимание вопроса и продемонстрированы умения, достаточные для дальнейшего усвоения материала;
- имелись затруднения или допущены ошибки в определении понятий, использовании терминологии, исправленные после нескольких наводящих

вопросов;

-при неполном знании теоретического материала выявлена недостаточная сформированность компетенций, умений и навыков, студент не может применить теорию в новой ситуации.

Оценка «2» (неудовлетворительно) ставится, если:

-не раскрыто основное содержание учебного материала;

-обнаружено незнание или непонимание большей или наиболее важной части учебного материала;

-допущены ошибки в определении понятий, при использовании терминологии, которые не исправлены после нескольких наводящих вопросов.

-не сформированы компетенции, умения и навыки

Критерии оценки качества выполнения практического задания:

«Отлично» Работа выполнена в полном объеме с соблюдением необходимой последовательности. Обучающиеся работают полностью самостоятельно: подбирают необходимые для проведения практической работы теоретические знания, практические умения и навыки. Работа оформляется аккуратно, в наиболее оптимальной для фиксации результатов форме.

«Хорошо» Практическая или самостоятельная работа выполняется обучающимися в полном объеме и самостоятельно. Допускаются отклонения от необходимой последовательности выполнения, не влияющие на правильность конечного результата. Обучающиеся используют указанные преподавателем источники знаний. Работа показывает знание обучающихся основного теоретического материала и овладение умениями, необходимыми для самостоятельного выполнения работы. Могут быть неточности и небрежности в оформлении результатов работы.

«Удовлетворительно» Практическая работа выполняется и оформляется обучающимися при помощи преподавателя или хорошо подготовленными и уже выполнившими на «отлично» данную работу обучающимися. На выполнение работы затрачивается много времени (можно дать возможность доделать работу дома). Обучающиеся показывают знания теоретического материала, но испытывают затруднение при самостоятельной работе.

«Неудовлетворительно» выставляется в том случае, когда обучающиеся не подготовлены к выполнению этой работы. Полученные результаты не позволяют сделать правильных выводов и полностью расходятся с поставленной целью. Показывается плохое знание теоретического материала и отсутствие необходимых умений. Руководство и помощь со стороны преподавателя и хорошо подготовленных обучающихся неэффективны по причине плохой подготовки.

Критерии оценки зачета:

«Зачтено» выставляется обучающемуся, если: он знает основные определения, последователен в изложении материала, демонстрирует базовые знания дисциплины, владеет необходимыми умениями и навыками при выполнении практических заданий.

«Не зачтено» выставляется обучающемуся, если: он не знает основных определений, непоследователен и сбивчив в изложении материала, не обладает определенной системой знаний по дисциплине, не в полной мере владеет необходимыми умениями и навыками при выполнении практических заданий.

Критерии оценки дифференцированного зачета

«Отлично» выставляется обучающемуся, если он глубоко и прочно усвоил материал, умеет тесно увязывать теорию с практикой, свободно справляется с практическими задачами и вопросами, правильно обосновывает принятые решения, владеет разносторонними навыками и приемами выполнения практических задач. Работа оформляется аккуратно, в наиболее оптимальной для фиксации результатов форме;

«Хорошо» выставляется обучающемуся, если он твердо знает материал, правильно применяет теоретические знания при решении практических вопросов и задач, владеет необходимыми навыками и приемами их выполнения. Могут быть неточности и небрежности в оформлении результатов работы;

«Удовлетворительно» выставляется обучающемуся, если он имеет знания только основного материала, но не усвоил его деталей, допускает неточности, недостаточно правильные формулировки, нарушения логической последовательности в изложении материала, испытывает затруднения при выполнении практических задач;

«Неудовлетворительно» выставляется обучающемуся, который не знает значительной части программного материала, допускает существенные ошибки, неуверенно, с большими затруднениями решает практические задачи или не справляется с ними самостоятельно, допущены ошибки, которые оказали существенное влияние на итоговые показатели.

Критерии оценки качества выполнения самостоятельных работ:

«Отлично» обучающиеся работают полностью самостоятельно: подбирают необходимые для создания презентаций и докладов материалы из литературных источников и интернет ресурсов, используют практические умения и навыки в области компьютерных технологий. Работа оформляется в соответствии с установленными правилами.

«Хорошо» используют рекомендованные преподавателем литературные источники и интернет ресурсы. Могут быть незначительные недочеты в содержании и оформлении работы.

«Удовлетворительно» самостоятельная работа корректируется при помощи преподавателя.

«Неудовлетворительно» выставляется в том случае, когда обучающиеся не заинтересованы в выполнении задания, предусмотренного учебным планом и рабочей программой дисциплины.

4.4. Задание для дифференцированного зачета /Экзаменационные билеты см. Приложение А.

5 ОРГАНИЗАЦИОННО-ПЕДАГОГИЧЕСКИЕ УСЛОВИЯ РЕАЛИЗАЦИИ ПРОГРАММЫ

5.1 Материально-технические условия

Наименование специализированных учебных помещений	Вид занятий	Наименование оборудования, программного обеспечения
Мастерская «Технология моды»	Лекция	Персональный компьютер, с программным обеспечением Microsoft Office Power Point Мультимедийный комплекс
	Практические занятия	Персональный компьютер, с программным обеспечением Microsoft Office Power Point Мультимедийный комплекс. Макетная ткань. Чертёжные инструменты. Швейная машина JUKI DDL-9000BSS-WB/AK141/CP180A Краеобметочная швейная машина JUKI MO-6516S-FF6-40K Петлеобметочная швейная машина JUKI LBH-1790ANB Многофункциональная гладильная доска Metalnova Duetto Base Утюг с парогенератором Metalnova V2600 Пресс дублирующий электропаровой Манекен мягкий портновский MONIKA Колодка портновская Оборудование мастерской «Технология моды» соответствует КОДЫ 1.1-1.5 инфраструктурному листу компетенции «Технология моды» движения «Молодые профессионалы»
	Итоговая аттестация	Персональный компьютер, с программным обеспечением Microsoft Office Power Point Мультимедийный комплекс. Макетная ткань. Чертёжные инструменты. Швейная машина JUKI DDL-9000BSS-WB/AK141/CP180A Краеобметочная швейная машина JUKI MO-6516S-FF6-40K Петлеобметочная швейная машина JUKI LBH-1790ANB Утюг с парогенератором Metalnova V2600 Пресс дублирующий электропаровой Манекен мягкий портновский MONIKA Колодка потновская Специализированный раскройный стол СНАУКА TS-1900K Расходные материалы, инструменты, приспособления.

5.2 Учебно-методическое и информационное обеспечение

Основные источники:

1 Амирова Э.К., Труханова А.Т., Сакулина О.В., Сакулин Б.С. Технология швейных изделий: учебник для студ. учреждений сред. проф. образования. – 11-е изд., стер. – М.: Издательский центр «Академия», 2018. – 512 с.

2 Труевцева, М. А. Подготовка и организация технологических процессов на швейном производстве. В 2 ч. Ч. 1 : учебник / М. А. Труевцева. - М. : Академия, 2018.

3 Труевцева, М. А. Подготовка и организация технологических процессов на швейном производстве. В 2 ч. Ч. 2 : учебник / М. А. Труевцева. - М. : Академия, 2018.

Дополнительные источники:

1 Безопасность жизнедеятельности: учебник / Э.А. Арустамов [и др.]. - 15-е изд., стер. - М: Академия, 2016.

2 Беляева, С. Е. Спецрисунок и художественная графика : учебник / С. Е. Беляева, Е. А. Розанов. - 10-е изд., стер. – М.: Академия, 2018.

3 Ермаков А.С. Оборудование швейных предприятий: Учебник для нач. проф. образования: Учеб пособие для студ. сред. проф. образования. – 2-е изд., стер. – М.: Издательский центр «Академия», 2016 – 432 с.

4 Карнаух, Н. Н. Охрана труда : учебник / Н. Н. Карнаух. – М.: Юрайт, 2018.

5 Конструирование швейных изделий : учебник / / Э. К. Амирова [и др.]. - 9-е изд., стер. - М. : Академия, 2015.

6 Лифиц, И. М. Стандартизация, метрология и подтверждение соответствия : учебник и практикум / И. М. Лифиц. - 13-е изд., перераб. и доп. – М. : Юрайт, 2019.

7 Материаловедение (дизайн костюма) : учебник / Е. А. Кирсанова [и др.]. - М. : ИНФРА-М, 2019.

8 Труевцева, М. А. Подготовка и организация технологических процессов на швейном производстве. В 2 ч. Ч. 1 : учебник / М. А. Труевцева. - М. : Академия, 2018.

9 Труевцева, М. А. Подготовка и организация технологических процессов на швейном производстве. В 2 ч. Ч. 2 : учебник / М. А. Труевцева. - М. : Академия, 2018.

10 Франц В. Я. Оборудование швейного производства: Учеб. для сред. проф. образования. – М.: Издательский центр «Академия», 2016. – 448 с.

5.3 Кадровые условия

Кадровое обеспечение программы осуществляется преподавателями ПЦК (кафедры) дизайна костюма КГБПОУ «Алтайская академия гостеприимства», имеющими высшее профессиональное образование и стаж работы не менее 1 года.

Приложение А
Задания для промежуточной аттестации в форме зачета
Раздел 1 Обработка швейных изделий их текстильных материалов

ВАРИАНТ 1

1. Практическая работа: втачать окаты рукавов в пройму изделия пальто-костюмного ассортимента: пальто с посадкой на универсальной стачивающей машине.

2. Практическая работа: выполнить влажно-тепловую обработку проймы изделия на утюге с парогенератором.

ВАРИАНТ 2

1. Практическая работа: втачать окаты рукавов в пройму изделия пальто-костюмного ассортимента: шинели с посадкой на универсальной стачивающей машине.

2. Практическая работа: выполнить влажно-тепловую обработку проймы изделия на утюге с парогенератором.

ВАРИАНТ 3

1. Практическая работа: втачать окаты рукавов в пройму изделия пальто-костюмного ассортимента: верхнего мехового изделия – пальто с посадкой на универсальной стачивающей машине.

2. Практическая работа: выполнить влажно-тепловую обработку проймы изделия на утюге с парогенератором.

ВАРИАНТ 4

1. Практическая работа: втачать окаты рукавов в пройму изделия пальто-костюмного ассортимента: пиджака с посадкой на универсальной стачивающей машине.

2. Практическая работа: выполнить влажно-тепловую обработку проймы изделия на утюге с парогенератором.

ВАРИАНТ 5

1. Практическая работа: втачать окаты рукавов в пройму изделия пальто-костюмного ассортимента: фрака с посадкой на универсальной стачивающей машине.

2. Практическая работа: выполнить влажно-тепловую обработку проймы изделия на утюге с парогенератором.

ВАРИАНТ 6

1. Практическая работа: втачать окаты рукавов в пройму изделия пальто-костюмного ассортимента: визитки с посадкой на универсальной стачивающей машине.

2. Практическая работа: выполнить влажно-тепловую обработку проймы изделия на утюге с парогенератором.

ВАРИАНТ 7

1. Практическая работа: втачать окаты рукавов в пройму изделия пальто-костюмного ассортимента: мундира с посадкой на универсальной стачивающей машине.

2. Практическая работа: выполнить влажно-тепловую обработку проймы изделия на утюге с парогенератором.

ВАРИАНТ 8

1. Практическая работа: втачать окаты рукавов в пройму изделия пальтово-костюмного ассортимента: кителя с посадкой на универсальной стачивающей машине.

2. Практическая работа: выполнить влажно-тепловую обработку проймы изделия на утюге с парогенератором.

ВАРИАНТ 9

1. Практическая работа: втачать окаты рукавов в пройму изделия пальтово-костюмного ассортимента: плаща с посадкой на универсальной стачивающей машине.

2. Практическая работа: выполнить влажно-тепловую обработку проймы изделия на утюге с парогенератором.

ВАРИАНТ 10

1. Практическая работа: втачать окаты рукавов в пройму изделия пальтово-костюмного ассортимента: куртки с посадкой на универсальной стачивающей машине.

2. Практическая работа: выполнить влажно-тепловую обработку проймы изделия на утюге с парогенератором.

ВАРИАНТ 11

1. Практическая работа: втачать окаты рукавов в пройму изделия пальтово-костюмного ассортимента: жакета с посадкой на универсальной стачивающей машине.

2. Практическая работа: выполнить влажно-тепловую обработку проймы изделия на утюге с парогенератором.

ВАРИАНТ 12

1. Практическая работа: втачать окаты рукавов в пройму изделия пальтово-костюмного ассортимента: комбинезона с посадкой на универсальной стачивающей машине.

2. Практическая работа: выполнить влажно-тепловую обработку проймы изделия на утюге с парогенератором.

Задания для промежуточной аттестации в форме зачета Раздел 2 Обработка швейных изделий из других материалов

ВАРИАНТ 1

1. Особенности обработки изделий из ворсовых материалов типа велюра
2. Практическая работа: соединить лиф с юбкой с одновременным прокладыванием кантов в изделии из трикотажного велюра на универсальной стачивающей машине.

ВАРИАНТ 2

1. Особенности обработки изделий из ворсовых материалов типа велюра

2. Практическая работа: соединить лиф с юбкой с одновременным прокладыванием кантов в изделии из кожаного велюра на универсальной стачивающей машине.

ВАРИАНТ 3

1. Особенности обработки изделий из ворсовых материалов типа велюра
2. Практическая работа: соединить лиф с юбкой с одновременным прокладыванием кантов в изделии из мехового велюра на универсальной стачивающей машине.

ВАРИАНТ 4

1. Особенности обработки изделий из ворсовых материалов типа велюра
2. Практическая работа: соединить лиф с юбкой с одновременным прокладыванием кантов в изделии из вельвета на универсальной стачивающей машине.

ВАРИАНТ 5

1. Особенности обработки изделий из ворсовых материалов типа велюра
2. Практическая работа: соединить лиф с юбкой с одновременным прокладыванием кантов в изделии из бархата на универсальной стачивающей машине.

ВАРИАНТ 6

1. Особенности обработки изделий из трехслойного стеганного полотна
2. Практическая работа: соединить лиф с юбкой с одновременным прокладыванием кантов в изделии из трехслойного стеганного полотна на универсальной стачивающей машине.

ВАРИАНТ 7

1. Особенности обработки изделий из искусственной кожи
2. Практическая работа: соединить лиф с юбкой с одновременным прокладыванием кантов в изделии из искусственной пористой кожи на универсальной стачивающей машине.

ВАРИАНТ 8

1. Особенности обработки изделий из искусственной кожи
2. Практическая работа: соединить лиф с юбкой с одновременным прокладыванием кантов в изделии из искусственной монолитной кожи на универсальной стачивающей машине.

ВАРИАНТ 9

1. Особенности обработки изделий из искусственной кожи
2. Практическая работа: соединить лиф с юбкой с одновременным прокладыванием кантов в изделии из искусственной многослойной кожи на универсальной стачивающей машине.

ВАРИАНТ 10

1. Особенности обработки изделий из искусственной кожи
2. Практическая работа: соединить лиф с юбкой с одновременным прокладыванием кантов в изделии из искусственной кожи на волокнистой основе на универсальной стачивающей машине.

ВАРИАНТ 11

1. Особенности обработки изделий из искусственной кожи

2. Практическая работа: соединить лиф с юбкой с одновременным прокладыванием кантов в изделии из искусственной армированной кожи на универсальной стачивающей машине.

ВАРИАНТ 12

1. Особенности обработки изделий из натуральной кожи

2. Практическая работа: соединить лиф с юбкой с одновременным прокладыванием кантов в изделии из натуральной кожи юфти на универсальной стачивающей машине.

ВАРИАНТ 13

1. Особенности обработки изделий из натуральной кожи

2. Практическая работа: соединить лиф с юбкой с одновременным прокладыванием кантов в изделии из натуральной кожи спилка на универсальной стачивающей машине.

ВАРИАНТ 14

1. Особенности обработки изделий из натуральной кожи

2. Практическая работа: соединить лиф с юбкой с одновременным прокладыванием кантов в изделии из натуральной кожи наппы на универсальной стачивающей машине.

ВАРИАНТ 15

1. Особенности обработки изделий из натуральной кожи

2. Практическая работа: соединить лиф с юбкой с одновременным прокладыванием кантов в изделии из натуральной кожи замши на универсальной стачивающей машине.

ВАРИАНТ 16

1. Особенности обработки изделий из натуральной кожи

2. Практическая работа: соединить лиф с юбкой с одновременным прокладыванием кантов в изделии из натуральной кожи лайки на универсальной стачивающей машине.

ВАРИАНТ 17

1. Особенности обработки изделий из материалов с пленочным покрытием, содержащих полиуретановые нити

2. Практическая работа: соединить лиф с юбкой с одновременным прокладыванием кантов в изделии из материалов с пленочным покрытием, содержащих полиуретановые нити на универсальной стачивающей машине.

ВАРИАНТ 18

1. Особенности обработки изделий из искусственного меха

2. Практическая работа: соединить лиф с юбкой с одновременным прокладыванием кантов в изделии из искусственного меха на универсальной стачивающей машине.

ВАРИАНТ 19

1. Особенности обработки изделий из фетра, войлока

2. Практическая работа: выполнить формование и драпировку фантазийной демисезонной шляпы из войлока.

ВАРИАНТ 20

1. Особенности обработки изделий из фетра, войлока

2. Практическая работа: выполнить формование и драпировку фантазийной демисезонной шляпы из фетра.

ВАРИАНТ 21

1. Особенности обработки изделий из фетра, войлока

2. Практическая работа: соединить козырьки фибровые одновременно с налобниками, с фуражками.

ВАРИАНТ 22

1. Особенности обработки изделий из парусины (брезента)

2. Практическая работа: соединить подпольники с изделиями из парусины (брезента)

ВАРИАНТ 22

1. Особенности обработки изделий из парусины (брезента)

2. Практическая работа: соединить тупики с боковыми стенками, крышками палаток из парусины (брезента)

Задания для итоговой аттестации в форме квалификационного экзамена

Практическое задание

Задание заключается в изготовлении изделия на подкладке.

Описание внешнего вида Жакета

Жакет для женщин средней возрастной группы, полуприлегающего силуэта из костюмной смесовой ткани.

Конструктивно решен боковыми швами, средним швом спинки, рельефами по полочкам и спинке. Рельефы по спинке из плечевых швов до низа изделия, по полочкам из плечевых швов до прорезного кармана расположенного на 8 см ниже линии талии.

Линия плеча естественная, повышена на высоту плечевой накладки 1 см. Глубина проймы средняя, овальная.

Рукава втачные двухшовные естественной длины. Соединение рукава с проймой четкое. Ширина на уровне проймы средняя.

На полочках два прорезных кармана с листочкой.

Горловина оформлена цельнокроеным шалевым воротником.

Застежка центральная однобортная на 1 прорезную петлю и 1 пуговицу.

Длина жакета до линии бедер.

Воротник и листочки прорезных карманов выполнены из костюмной ткани атласного переплетения в цвет основного материала.

Жакет на подкладке обработанной в чистый край.

Рекомендуемые размеры: 164-88-92, 170-92-96.

Последовательность выполнения задания

№ п/п	Содержание технологически неделимой операции	Специальность	разряд	Заграта времени, с
1	Принять детали кроя жакета	Р	2	80
2	Проверить детали кроя жакета	Р	2	90
3	Замаркировать детали кроя жакета, запустить в процесс	Р	2	70
4	Нарезать торговую марку, талон размера роста, информационный ярлык с рекомендациями по уходу	Р	2	30
5	Продублировать место входа прорезного кармана	П	3	40
6	Продублировать обтачку горловины спинки	П	3	10
7	Продублировать подборта	П	3	40
8	Продублировать листочку	П	3	10
9	Продублировать окат рукава	П	3	20
10	Продублировать припуск на подгибку нижнего среза центральной части спинки	П	3	15
11	Продублировать припуск на подгибку нижнего среза боковой части спинки	П	3	35
12	Продублировать припуск на подгибку нижнего среза полочки	П	3	40
13	Продублировать припуск на подгибку нижнего среза	П	3	20

	нижней части рукава			
14	Продублировать припуск на подгибку нижнего среза верхней части рукава	П	3	35
	Обработка полочек			
15	Стачать рельефы на полочках	М	3	170
16	Стачать нижний шов боковой части полочки	М	3	50
17	Заутюжить рельефы на полочках	У	3	80
18	Наметить место расположения прорезного кармана	Р	2	50
19	Настрочить листочку на полочку по намеченной линии, подкладывая цельнокроеную подкладку кармана	М	3	70
20	Настрочить подзор к полочке по намеченным линиям	М	3	70
21	Разрезать вход в карман со стороны долевики посередине между строчками от центра к концам, не доходя до них 1,0 см и делая рассечки к концам строчек	Р	3	75
22	Вывернуть подкладку кармана	Р	2	40
23	Застрочить вход в прорезной карман строчкой временного назначения	М	3	50
24	Настрочить нижний срез подзора на подкладку кармана	М	3	50
25	Настрочить нижний срез листочки на подкладку кармана	М	3	50
26	Застрочить углы кармана, одновременно стачивая подкладку кармана	М	3	80
27	Приутюжить карман	У	3	20
28	Стачать средний шов нижнего воротника	М	2	30
29	Разутюжить шов стачивания нижнего воротника	У	3	15
30	Стачать средний шов верхнего воротника	М	2	30
31	Разутюжить шов стачивания верхнего воротника	У	3	15
32	Обтачать борта подбортами	М	3	220
33	Рассечь швы обтачивания борта	Р	2	30
34	Вывернуть, выправить борта	Р	2	35
35	Приутюжить борт выправляя кант	У	3	160
	Обработка спинки			
36	Стачать рельефы спинки	М	3	110
37	Заутюжить рельефы спинки к центру	У	3	110
38	Стачать средний шов спинки	М	3	80
39	Разутюжить шов стачивания спинки	У	3	65
	Монтаж			
40	Стачать боковые швы	М	3	100
41	Разутюжить швы стачивания	У	3	90
42	Стачать боковые швы подкладки жакета	М	3	100
43	Заутюжить швы стачивания	У	3	90
44	Притачать обтачку горловины спинки к подкладке	М	3	45
45	Заутюжить швы притачивания обтачки горловины	У	3	25
46	Притачать подкладку полочек к внутреннему срезу подборта	М	3	220
47	Заутюжить швы притачивания подкладки	У	3	120
48	Стачать плечевые срезу жакета двойной параллельной строчкой	М	3	120
49	Разутюжить швы стачивания плечевых срезов	У	3	25
50	Стачать плечевые швы подкладки двойной параллельной строчкой	М	2	110

51	Заутюжить плечевые швы подкладки в сторону спинки	У	3	25
52	Втачать нижний воротник в горловину	М	4	35
53	Рассечь припуски втачивания воротника в горловину	Р	2	30
54	Втачать верхний воротник в горловину	М	4	35
55	Рассечь припуски втачивания верхнего воротника в горловину	Р	2	20
56	Стачать припуски втачивания верхнего и нижнего воротника	М	3	40
57	Приутюжить воротник	У	3	35
58	Стачать локтевой срез рукавов	М	3	50
59	Заутюжить швы стачивания локтевых срезов в сторону нижней части рукава	У	3	60
60	Притачать подкладку к нижнему срезу рукава	М	3	40
61	Заутюжить шов стачивания в сторону подкладки рукава	У	3	40
62	Закрепить припуск на подгибку рукава	СМ	3	40
63	Стачать рукав, подкладку рукава по нижнему срезу, оставляя не стаченным 20 см в подкладке рукава.	М	3	180
64	Заутюжить шов стачивания нижнего среза в сторону нижней части рукава	У	3	130
65	Проложить двойную вспомогательную строчку по окату рукавов	М	3	60
66	Проложить двойную вспомогательную строчку по окату подкладки рукава	М	3	60
67	Вывернуть рукав	Р	2	20
68	Втачать рукава в пройму 2ой параллельной строчкой	М	4	370
69	Сутюжить посадку верхней части по окату рукавов, оттянуть нижнюю часть проймы	У	3	210
70	Втачать подкладку рукава в пройму 2ой параллельной строчкой	М	4	370
71	Оттянуть нижнюю часть проймы на подкладке	У	3	170
72	Пришить плечевую накладку	СМ	3	90
73	Закрепить подкладку к плечевому срезу	СМ	3	30
74	Заутюжить припуск на подгибку низа изделия	У	3	100
75	Притачать подкладку по низу жакета, обтачивая нижние углы борта	М	3	130
76	Высечь углы	Р	2	30
77	Закрепить припуски на подгибку	СМ	3	80
78	Вывернуть изделие через отверстие в рукаве подкладки	Р	2	70
79	Застрочить отверстие в подкладке рукава	М	2	30
80	Наметить месторасположение 1 пуговицы	Р	2	10
81	Пришить 1 пуговицу	СМ	3	20
82	Наметить место расположение 1 петли	Р	2	10
83	Обметать 1 петлю	СМ	3	20
84	Очистить изделие от производственного мусора	Р	2	50
85	Отутюжить готовое изделие	У	3	290
86	Просушить готовое изделие на кронштейне	Р	2	30
87	Навесить торговые ярлыки и сопутствующую маркировку	Р	2	48
88	Упаковать готовое изделие	Р	2	160
Итого по изделию				6553

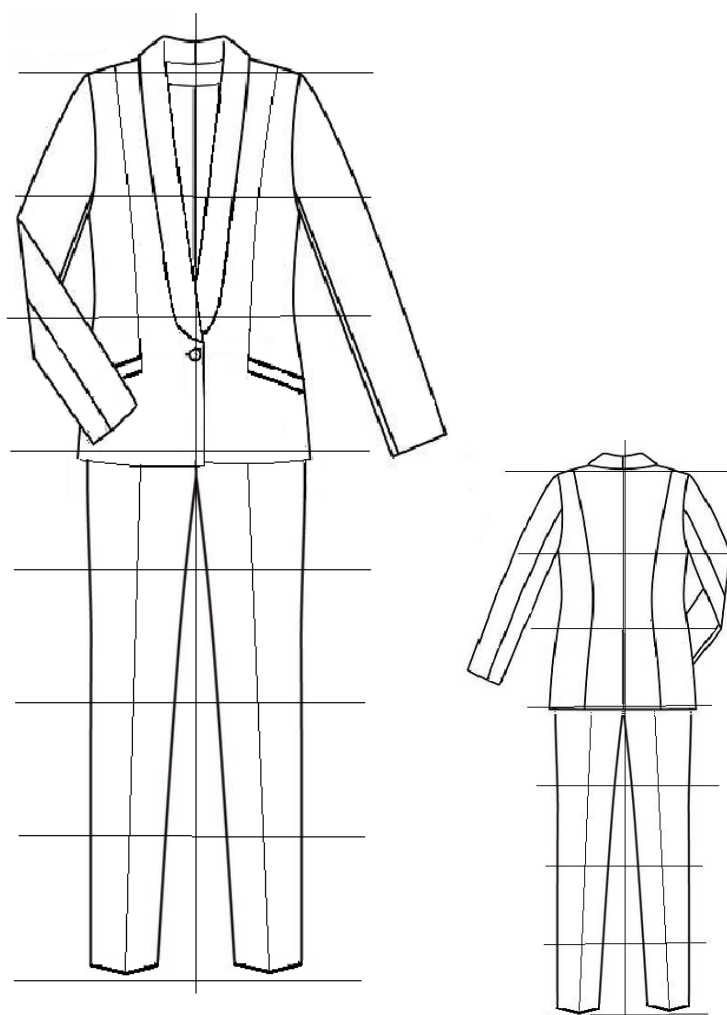


Рисунок 1 – Технический рисунок модели жакета