

«СОГЛАСОВАНО»
Начальник ОГИБДД
УМВД России по г. Барнаулу
Каркошкин О. П.
« 29 » 2018г.



«УТВЕРЖДАЮ»
Директор КГБПОУ «ААГ»
Косинова В.Ф.
« 29 » 2018г.



ПАСПОРТ

дорожной безопасности образовательного учреждения

КГБПОУ «Алтайская академия гостеприимства»

Учебный корпус № 1,2

2018 г.

Содержание

Пояснительная записка

1. Общие сведения об образовательном учреждении
2. Телефоны экстренных служб
3. Организация дорожного движения в непосредственной близости от образовательного учреждения
4. План схема движения транспортных средств на территории академии

Приложения

**Пояснительная записка
к паспорту дорожной безопасности КГБПОУ «ААГ»**

1. Паспорт дорожной безопасности КГБПОУ «Алтайская академия гостеприимства» (далее – Паспорт «ААГ») предназначен для отображения информации об образовательной организации с точки зрения обеспечения безопасности обучающихся на этапах их перемещения «дом – ОУ - дом».

2. Паспорт «ААГ» предназначен для использования преподавательским составом и сотрудниками Госавтоинспекции в работе по разъяснению маршрута передвижения и моделирования безопасного поведения обучающихся на улично-дорожной сети вблизи ОУ, для подготовки мероприятий по предупреждению дорожно-транспортного травматизма.

3. Паспорт ведется ответственным сотрудником образовательного учреждения совместно с сотрудниками Госавтоинспекции, которые оказывают помощь в разработке Паспорта, а также при внесении необходимых изменений в отдельные разделы Паспорта.

4. Оригинал Паспорта хранится в ОУ, а копия в контрольно-наблюдательном деле в подразделении ГИБДД.

Общие сведения об образовательном учреждении

Наименование ОУ: Краевое государственное бюджетное профессиональное образовательное учреждение «Алтайская академия гостеприимства»

Тип ОУ : Бюджетное профессиональное образовательное учреждение

Юридический адрес ОУ: 656050, Алтайский край, г.Барнаул, ул.Юрина, 170

Фактический адрес ОУ: 656050, Алтайский край, г.Барнаул, ул.Юрина, 170

Руководители ОУ: Косинова Валентина Федоровна 8(3852)59-07-57

Заместитель директора по учебно-методической работе: Птуха Наталья Дмитриевна, 8(3852)59-04-13

Заместитель директора по воспитательной работе: Крапн Оксана Александровна, 8(3852)59-04-14

Педагогические работники, ответственные за профилактику ДДТТ Преподаватель ОБЖ Карпова Лариса Ивановна, 8(3852)59-07-57

Специалист МОУО, ответственный за профилактику ДДТТ Заведующая социально-психологическим отделом Амирова Светлана Илдаровна, 8(3852)59-03-62

Ответственные от Госавтоинспекции : Инспектор по пропаганде Шестопал А.А. , 8(3852)393-556; Государственный инспектор дорожного надзора Афанасьева Т.А., 8(3852)427-325

Руководитель или ответственный работник дорожно-эксплуатационной организации, осуществляющей содержание УДС: председатель комитета по дорожному хозяйству, благоустройству, транспорту и связи г.Барнаула Шеломенцев Антон Андреевич 8(3852) 371-601

Руководитель или ответственный работник дорожно-эксплуатационной организации, осуществляющей содержание ТСОДД: начальник участка МБУ «Автодорстрой» Курьшин Андрей Александрович, 8(3852)504363

Количество учащихся 2616 обучающихся

Наличие уголка по БДД нет

Наличие класса по БДД: нет

Наличие автогородка (площадки) по БДД нет

Время работы ОУ: 8.00 – 20.00

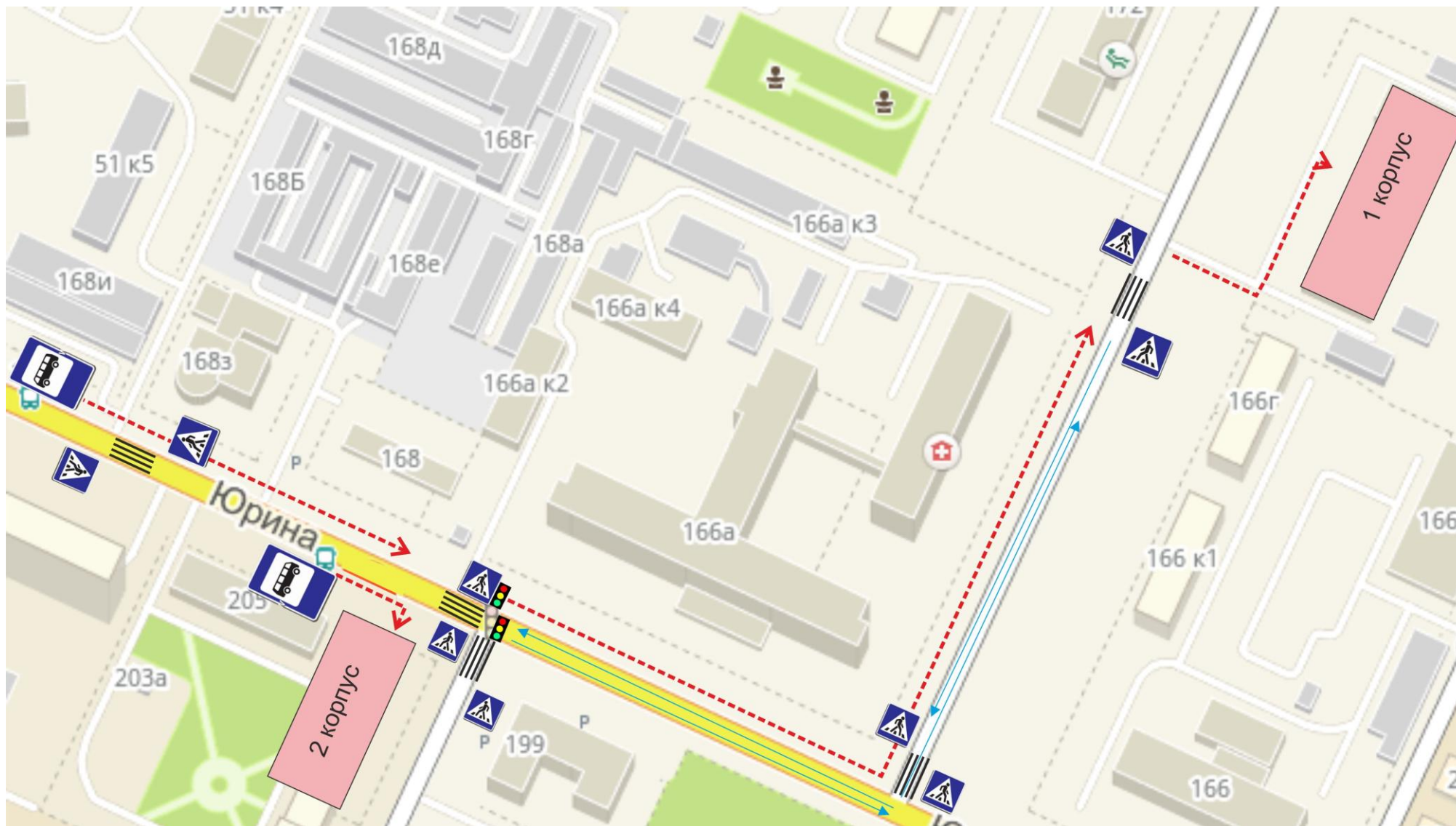
Расписание занятий в ОУ: 1-ая смена: 8:00 – 13:30

2-ая смена: 13:35 – 19:05

Телефоны оперативных служб:

- Единая дежурная диспетчерская служба: 112
- Пожарная часть: 01, 010,
- Полиция: 02, 020
- Скорая медицинская помощь: 03, 030.

1. План-схема «Организация дорожного движения в непосредственной близости от образовательного учреждения»



→ Движение машин
→ Движение обучающихся



Место остановки автобуса



Пешеходный переход

Рекомендации к составлению план-схемы организации дорожного движения в непосредственной близости от образовательного учреждения

1. Район расположения образовательного учреждения определяется группой жилых домов, зданий и улично-дорожной сетью с учетом остановок общественного транспорта центром которого является непосредственно образовательное учреждение;

2. Территория, указанная в схеме, включает в себя:

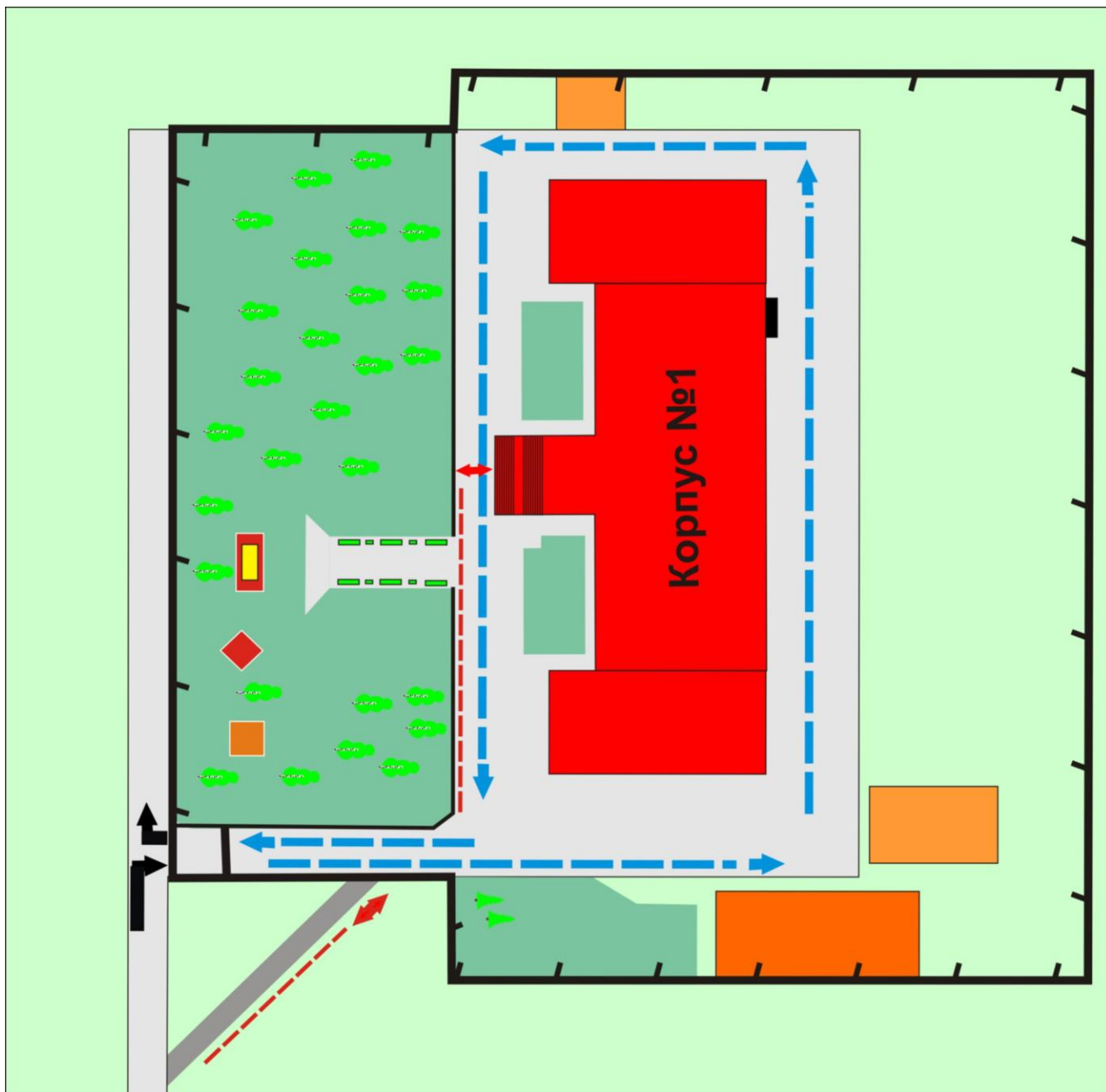
- образовательное учреждение;
- учреждения, которые посещают обучающиеся;
- автомобильные дороги и тротуары;



3. На схеме обозначено:

- расположение жилых домов, зданий и сооружений;
- сеть автомобильных дорог;
- пути движения транспортных средств;
- пути движения обучающихся в/из образовательного учреждения;
- уличные (наземные – регулируемые / нерегулируемые) и внеуличные (надземные и подземные) пешеходные переходы;
- названия улиц и нумерация домов.

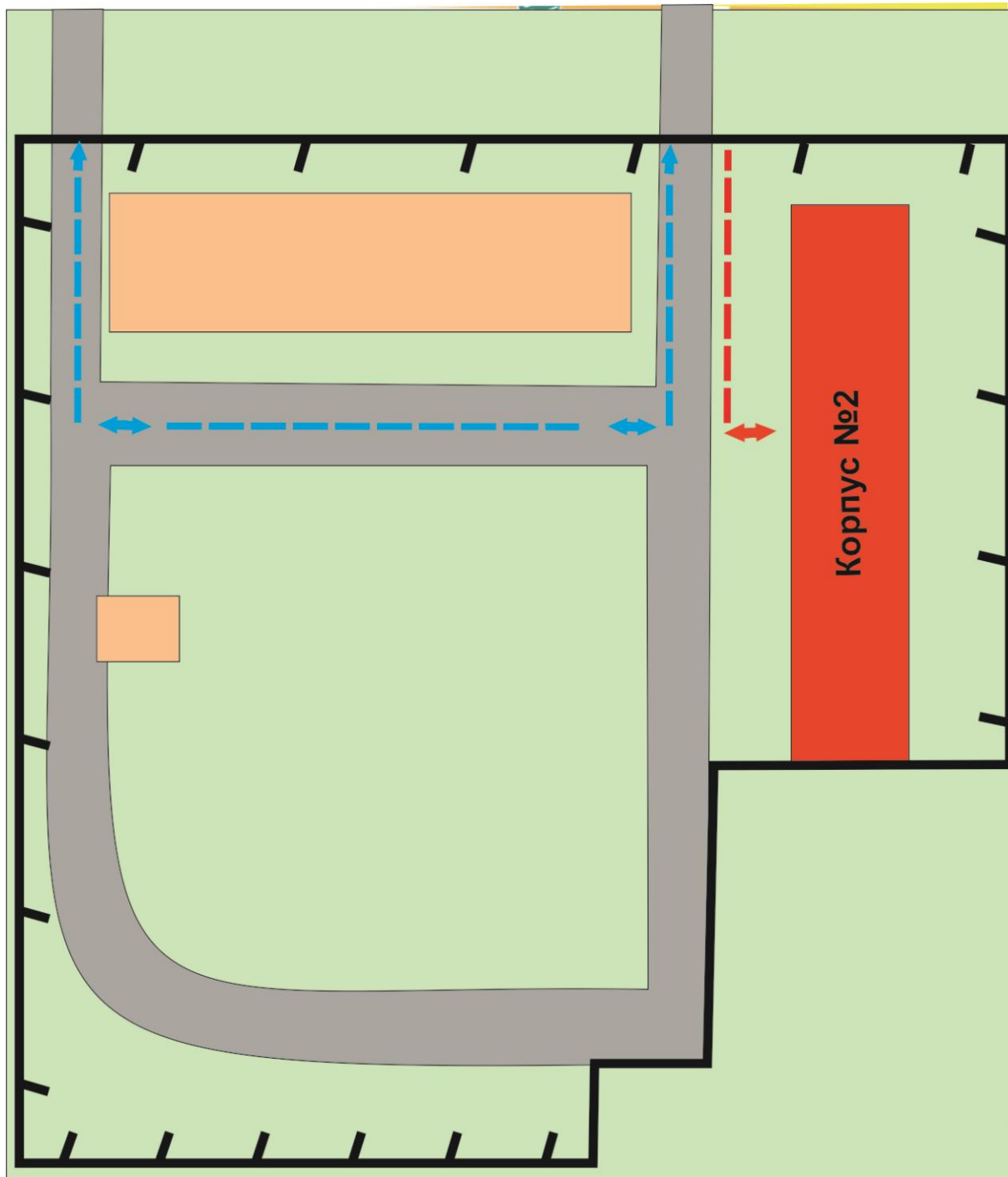
Схема необходима для общего представления о районе расположения КГБПОУ «Алтайская академия гостеприимства»



План-схема движения транспортных средств на территории «ААГ», корпус № 1



-  Движение машин
-  Движение обучающихся

**План-схема движения транспортных средств на территории «ААГ»,
корпус №2**

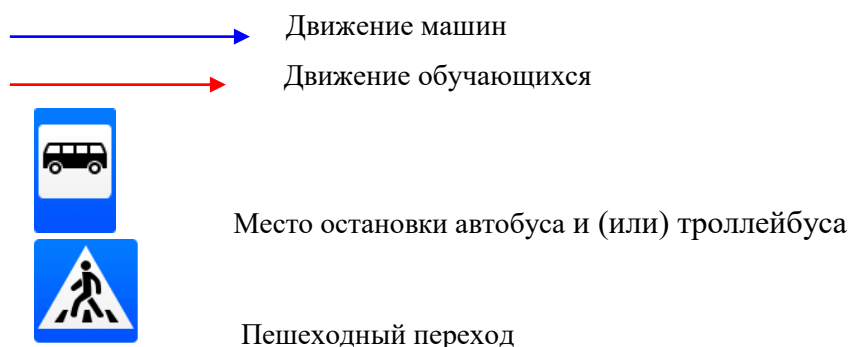


-  Движение машин
-  Движение обучающихся

Рекомендации к составлению схемы пути движения транспортных на территории «ААГ», корпус 1, 2

На схеме указывается примерная траектория движения транспортного средства на территории ОУ, в том числе место погрузки/разгрузки, а также безопасный маршрут движения обучающихся во время погрузочно-разгрузочных работ.

В целях обеспечения безопасного движения обучающихся по территории ОУ необходимо исключить пересечение пути движения обучающихся и пути движения транспортных средств.



Приложение 1

Мероприятия по ПДД и профилактике дорожно-транспортного травматизма			
№ п/п	Содержание мероприятия	Сроки исполнения	Ответственные
1.	Подготовка методических рекомендаций для классных руководителей по проведению мероприятий по пропаганде безопасности дорожного движения.	Октябрь – ноябрь	Зам директора по ВР Зав социально-психологическим сектором Социальные педагоги
2.	Приглашение сотрудников ГИБДД в группы на тематические беседы	В течение года	Зам. директора по ВР Зав социально-психологическим сектором Социальные педагоги
3.	Проведение акции «Безопасные каникулы» (памятки родителям по обучению детей правилам дорожного движения)	В течение года	Кураторы
4.	Создание мультимедийных презентаций по ПДД	В течение года	Педагог дополнительного образования Кураторы
5.	Конкурс рисунков и плакатов по теме правил дорожной безопасности	Март	Педагог дополнительного образования Кураторы
6.	Создание методической копилки по ПДД	В течение года	Кураторы
7.	Проведение акции «Шагая осторожно» (раздача памяток студентам)	Ноябрь	Социальные педагоги
8.	Беседа с представителями с Ж/д дороги	Октябрь	Зам директора по ВР
9.	Познавательные-игровые мероприятия по закреплению у студентов навыков безопасного поведения на дороге и в транспорте	В течение года	Кураторы
10.	Проведение инструктажа по ПДД в группах	В начале учебного года Перед началом каникул	Кураторы Зам директора по АХЧ
11.	Организация работы по включению в содержание учебных предметов тем по профилактике ПДД, воспитание законопослушных участников дорожного движения	Август – сентябрь	Зам. директора по УР Преподаватель БЖД

12.	Профилактическая работа с учащимися, нарушившими ПДД и их родителями	По фактам происшествия	Зам. директора по ВР Зав социально-психологическим сектором Социальные педагоги
13.	Создание видеоролика «Безопасное движение»	Июнь	Руководитель клуба «Фокус» Педагог дополнительного образования
14	Викторина «Что я знаю о правилах безопасного поведения на улицах, дорогах в транспорте».	Март	Социальные педагоги
15	Выступления сотрудников ГИБДД перед родителями на общеакадемических собраниях	Ноябрь	Зам. директора по ВР
16	Привлечение медицинских работников для выступлений на собраниях в группах по теме: «Оказание первой помощи при ДТП»	В течение года	Кураторы
17	Совместная деятельность учителей, обучающихся и их родителей по изготовлению наглядных пособий по ПДД	В течение года	Кураторы